

# LGBTIQ

## පාරිභාෂිත පදමාලාව දැන ගනිමු

(Getting To Know LGBTIQ Terminology)



# හොඳ පදමාලා (Common Terms)

## ලිංගික දිශානතිය (Sexual Orientation)

වෙනත් පුද්ගලයෙකු කෙරෙහි තවත් පුද්ගලයෙකුට ඇති වන ශාරීරික, රොමෑන්තික සහ/හෝ චිත්තවේගීය ආකර්ෂණය සඳහා විද්‍යාත්මක, නිවැරදි යෙදුම මෙයයි. ලිංගික දිශානති යටතෙහි විෂමලිංගික(සෘජු), සමර්සි, ද්විර්සි, සහ වෙනත් දිශානති ඇතුළත් විය හැක.

වාර්තා කිරීමේදී සහ ප්‍රකාශ කිරීමේදී ලිංගික දිශානතිය වෙනුවට ලිංගික මනාපය/තෝරාගැනීම වැනි වචන භාවිතය, සමර්සි, ද්විර්සි, සහ වෙනත් දිශානති විම ස්වේච්ඡාවෙන් වන්නක් ලෙස ද, "සුව කළ හැකි" යමක් ලෙසටද සාවද්‍ය ලෙස යෝජනා වේ. විබැවින් මෙම ප්‍රකාශ මග හැරිය යුතුය.

ස්ත්‍රී පුරුෂ භාවය සහ ලිංගික දිශානතිය සමාන නොවේ. සංක්‍රාන්ති ලිංගික පුද්ගලයන් සෘජු, සමර්සි, ද්විර්සි, සහ වෙනත් දිශානති ආදි ඕනෑම ලිංගික දිශානතියකට අයත් විය හැක.

## ලිංගිකත්වය (Sex)

බාහිර කායික ලක්ෂණවල පෙනුම මත පදනම්ව, බොහෝ පුද්ගලයන්ට උපතේදී ලිංගිකත්වය ස්ත්‍රී හෝ පුරුෂ වශයෙන් පවරා, උප්පැන්න සහතිකයට විය ඇතුළත් කරනු ලබයි. නමුත්, පුද්ගලයෙකුගේ ලිංගිකත්වය තීරණය වන්නේ අන්‍යන්තර හා බාහිර ප්‍රජනක අවයව, හෝමෝන සහ වර්ණදේහ වැනි මිශ්‍රණයක් මගිනි.

## ස්ත්‍රී පුරුෂ භාවය (Gender)

ස්ත්‍රී පුරුෂ භාවය බොහෝ දුරට සංස්කෘතික වශයෙන් නිර්ණය වේ. මෙය උපතේදී පවරනු ලබන ලිංගිකත්වය අනුව උපකල්පනය කරනු ලබන සමාජ නිර්මිතයන්ය. "ස්ත්‍රී පුරුෂ භාවය හා බැඳෙන ඒකාකාරී හෝ ස්ත්‍රී පුරුෂ භාවය හා බැඳෙන භූමිකාවන්" යනු සංස්කෘතිය සහ සමාජය විසින් පුද්ගලයන්ට ඔවුන්ගේ ස්ත්‍රී පුරුෂ භාවය මත පවරන ඒකාකාරී සමාජ හැසිරීම් වේ.

## ස්ත්‍රී පුරුෂ සමාජභාවීය අන්‍යතාවය (Gender Identity)

ස්ත්‍රී පුරුෂ සමාජභාවීය අන්‍යතාවය යනු පුද්ගලයෙකුට ඒ පිළිබඳව දැනෙන හැඟීමයි. ස්ත්‍රී පුරුෂ සමාජභාවීය අන්‍යතාවය, පුද්ගලයෙකුට උපතේදී පවරා ඇති ලිංගිකත්වය සමඟ සමාන විය හැක, නැතහොත් වයින් වෙනස් විය හැක. බොහෝ පුද්ගලයන්ගේ, ලිංගිකත්වය තීරණය වන විවිධ ජීව විද්‍යාත්මක නිර්ණායකයන් පුද්ගලයාගේ ස්ත්‍රී පුරුෂ සමාජභාවීය අන්‍යතාවය සමඟ සමපාත සහ සමාන වේ.

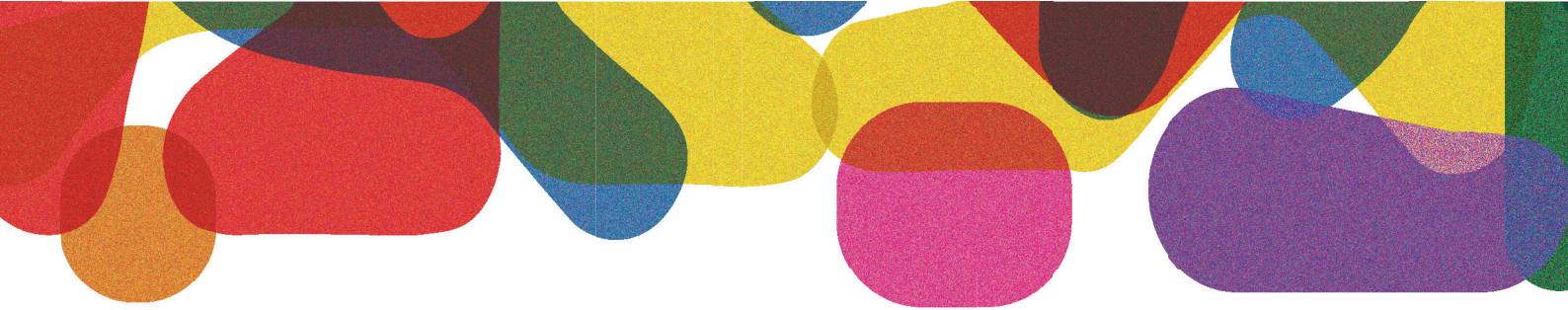
## ස්ත්‍රී පුරුෂ සමාජභාව ප්‍රකාශනය (Gender Expression)

ස්ත්‍රී පුරුෂ සමාජභාව ප්‍රකාශනය යනු පුද්ගලයෙකු තම නම, සර්වභාම, ඇඳුම් පැළඳුම්, කොණ්ඩා මෝස්තර, හැසිරීම, කටහඬ හෝ භෞතික ලක්ෂණ හරහා තම ස්ත්‍රී පුරුෂ සමාජභාවීය අන්‍යතාවය ප්‍රකාශ කිරීමට තෝරා ගන්නා ආකාරයයි.

## LGBTIQ

LGBTIQ යනු සමර්සි ස්ත්‍රී (Lesbian), සමර්සි පුරුෂ (Gay), ද්විර්සි (Bisexual), සංක්‍රාන්ති සමාජභාවීය පුද්ගලයින් (Transgender), අන්තර් ලිංගික (Intersex), ක්වීයර් (Queer) / තම ලිංගික දිශානතිය සහ/හෝ ස්ත්‍රී පුරුෂ සමාජභාවීය අන්‍යතාවය පිළිබඳව ප්‍රශ්න කරන (Questioning) ප්‍රජාව සඳහා කෙටි යෙදුමකි.

LGBTIQ යන කෙටි යෙදුම භාවිතා කරනුයේ, විය බොහෝ දුරට ප්‍රජාවේ විවිධත්වය පෙන්නුම් කරනු ලබන යෙදුමක් බැවිනි. LGBTIQ යන යෙදුම හරහා පුළුල් පරාසයක ලිංගික අන්‍යතා හා දිශානති සහිත පුද්ගලයින් ආවරණය වේ. සමස්ත ප්‍රජාව විස්තර කිරීමට පොදුවේ භාවිතා කළ හැකි බැවින් විය සර්වභාමයක් ලෙස ද භාවිතා වේ. ක්වීයර් (Queer) සහ ගේ (Gay) වැනි පොදු පදයන් ද LGBTIQ ප්‍රජාව හැඳින්වීමට භාවිතා වේ. උදාහරණ ලෙස ක්වීයර් ප්‍රජාව (Queer Community), ගේ ප්‍රජාව (Gay Community) ලෙස හැඳින්වීම දැක්විය හැක.



## ප්‍රශ්න කරන (Questioning) ක්වීයර් (Queer) ප්‍රජාව

### ප්‍රශ්න කරන (Questioning) ප්‍රජාව

තම ලිංගික දිශානතිය සහ/හෝ ස්ත්‍රී පුරුෂ සමාජභාවීය අනන්‍යතාවය, ද්විමය සමාජභාවීය අනන්‍යතාවයට හෝ විෂම සම්මතයකට අයත් වේද නැතහොත් වියට වෙනත් මානසන් තිබිය හැකිද යන්න ගැන කල්පනා කරන පුද්ගලයින් හෝ

### ක්වීයර් (Queer):

විවිධ ලිංගික අනන්‍යතා හා විවිධ ලිංගික දිශානතීන් සහිත ප්‍රජාව හැඳින්වීම සඳහා භාවිතා කරනු ලබන පොදු යෙදුමකි.

# ලිංගික දිශානතිය (Sexual Orientation)

## විෂමලිංගික (Heterosexual)

### සෘජු (Straight)

විරුද්ධ ලිංගයේ සාමාජිකයන් වෙත මූලික වශයෙන් විත්තවේගීයව, ශාරීරිකව සහ/හෝ ලිංගිකව ආකර්ෂණය වන පුද්ගලයන් වේ.

## සමලිංගික (Homosexual)

මූලික වශයෙන් විත්තවේගීයව, ශාරීරිකව සහ/හෝ ලිංගිකව එකම ලිංගයේ සාමාජිකයන් වෙත ආකර්ෂණය වන පුද්ගලයන් වේ.

"සමලිංගික" යන වචනයේ සායනික ඉතිහාසය හේතුවෙන්, "සමලිංගික" යන පදය සමර්සි පුද්ගලයින්ට මනෝවිද්‍යාත්මක/විත්තවේගීය ආබාධ හෝ රෝග සහිත බව යෝජනා කිරීමට ඇතැමුන් වැරදි ලෙස භාවිතා කරයි. මෙවැනි විෂම, ව්‍යාජ සංකල්ප ඇමරිකානු මනෝවිද්‍යා සංගමය සහ ඇමරිකානු මනෝවිකිත්සක සංගමය මගින් 1970 කාල සීමාව තුළ දී ද, ලෝක සෞඛ්‍ය සංවිධානය (WHO) මගින් 1990 කාල සීමාව තුළ දී ද, ශ්‍රී ලංකා මනෝවෛද්‍යවරුන්ගේ සංගමය මගින් 2021 වර්ෂයේදී ද හෙලා දැටු සංකල්ප වේ.

## සමර්සි පුරුෂ (Gay)

1. යම් පුරුෂයකු හට විත්තවේගීයව, ශාරීරිකව සහ/හෝ ලිංගිකව වෙනත් පුරුෂයින් වෙත ආකර්ෂණයක් ඇති වන්නේ නම් එම පුද්ගලයින් හැඳින්වීමට භාවිතා කරන යෙදුම වේ.

2. සමස්තයක් ලෙස LGBTIQ ප්‍රජාව හැඳින්වීමට හෝ විෂමලිංගික ලෙස හඳුනා නොගන්නා ඕනෑම අයෙකු හැඳින්වීම සඳහා භාවිතා කරන තනි අනන්‍යතා පදයක් ලෙස ද භාවිතා වේ.

## සමර්සි ස්ත්‍රී (Lesbian)

යම් ස්ත්‍රීයකට විත්තවේගීයව, ශාරීරිකව සහ/හෝ ලිංගිකව වෙනත් ස්ත්‍රීන් වෙත ආකර්ෂණයක් ඇති වන්නේ නම් එම පුද්ගලයින් හැඳින්වීමට භාවිතා කරන යෙදුම වේ.

## ද්විර්සි (Bisexual)

විත්තවේගීයව, ශාරීරිකව, සහ/හෝ ලිංගිකව පුරුෂයින් සහ ස්ත්‍රීන් යන දෙපාර්ශවය වෙත ම ආකර්ෂණය වන පුද්ගලයින් හැඳින්වීමට භාවිතා කරන යෙදුම වේ.

මෙම ආකර්ෂණය ස්ත්‍රී පුරුෂ දෙපාර්ශවය අතර සමානව බෙදී යා යුතු නැති අතර එක් ලිංගයකට වැඩි ආකර්ෂණයක් වුව ද තිබිය හැක.





### පැන්සෙක්ෂුවල් (Pansexual)

පුද්ගලයෙකු ගේ ලිංගිකත්වය /ලිංගභේදය හෝ වෙනත් පුද්ගල හැඳින්වීම් නොසලකා, යම් පුද්ගලයකු හට වෙනත් පුද්ගලයෙකු කෙරෙහි ශාරීරිකව,රොමෑන්තිකව සහ/හෝ චිත්තවේගීයව ආකර්ෂණයක් ඇති වන්නේ නම් එම පුද්ගලයින් හැඳින්වීමට භාවිතා කරන යෙදුම වේ.

### එසෙක්ෂුවල් (Asexual) සහ එරෝමැන්ටික (Aromantics)

එසෙක්ෂුවල් යනුවෙන් හඳුන්වන්නේ ලිංගික ආකර්ෂණය නොමැති හෝ සීමිත ලෙස දැනෙන පුද්ගලයින් හටය. ඇරෝමැන්ටික යනුවෙන් හඳුන්වන්නේ රොමෑන්තික ආකර්ෂණය නොමැති හෝ සීමිත ලෙස දැනෙන පුද්ගලයින් හටය.

මෙම පද දෙකම පරාසයන් පිළිබිඹු කරන අතර එම නිසා පොදු පද ලෙසද ක්‍රියා කරයි. මෙයට ඩෙමිසෙක්ෂුවල් (Demisexual), ග්‍රේසෙක්ෂුවල් (Graysexual) ආදී වශයෙන් හඳුන්වනු ලබන පුද්ගලයන් ද ඇතුළත් වේ. එම පද මඟින් අදහස් කරන්නේ යම් හෝ කලතුරකින් ලිංගික ආකර්ෂණයක් අත්විඳින පුද්ගලයෙකු යන්නයි. ඔවුන් හවුල්කරුවෙකු සමඟ ශක්තිමත් චිත්තවේගීය හෝ ආදර සම්බන්ධතාවයක් ඇති කර ගැනීමෙන් පසුව ලිංගික ආකර්ෂණයක් අත්විඳීම උදාහරණ වශයෙන් ගත හැක.



# ලිංගික ලක්ෂණ (Sex Characteristics)

### ඉන්ටර්සෙක්ස් (Intersex)

බාහිර ලිංගික අවයව, අභ්‍යන්තර ප්‍රජනක අවයව සහ වර්ණදේහ ඇතුළු සහජ ලිංගික ලක්ෂණ යනාදිය සාම්ප්‍රදායික පුරුෂ හෝ ස්ත්‍රී ශරීර ලක්ෂණ පිළිබඳ ඇති සංකල්පවලින් පිටත පිහිටා ඇති පුද්ගලයෙකු විස්තර කරන යෙදුමකි.

අන්තර් ලිංගික ලක්ෂණයක් තිබීම සංක්‍රාන්ති සමාජභාවීයත්වයන් සමඟ පටලවා නොගන්න. අන්තර් ලිංගික පුද්ගලයින්හට උපතේදීම - පිරිමි හෝ ගැහැණු වශයෙන් - ලිංගයක් පවරනු ලබන අතර වෛද්‍ය සැපයුම්කරුවන් සහ දෙමාපියන් විසින් ගනු ලබන එම තීරණය දරුවාගේ සැබෑ ලිංග අනන්‍යතාවයට නොගැලපෙන අවස්ථා තිබිය හැක.

### එන්ඩොසෙක්ස් (Endosex)

පුරුෂ හෝ ස්ත්‍රී ශරීර පිළිබඳ සාමාන්‍ය ද්විමය සංකල්පවලට ගැලපෙන ලිංගික ලක්ෂණ සහිතව උපත ලැබූ පුද්ගලයෙකු විස්තර කරන යෙදුමකි. එන්ඩොසෙක්ස් පුද්ගලයෙකුට ඕනෑම ලිංග අනන්‍යතාවයක් හෝ ලිංගික දිශානතියක් තිබිය හැක.





# ස්ත්‍රී පුරුෂ සමාජභාවය හා සමාජභාව ප්‍රකාශනය

## Gender Identity & Gender Expression

### ද්වීමය ස්ත්‍රී පුරුෂ සමාජභාවය (Gender Binary)

පුරුෂ/ ස්ත්‍රී හෝ පිරිමි/ගැහැණු යන ස්ත්‍රී පුරුෂ සමාජභාව දෙකක් පමණක් ඇති බවත්, යම් පුද්ගලයෙක් හට තිබිය යුත්තේ ස්ත්‍රී හෝ පුරුෂ යන සමාජභාව දෙක පමණක් බවටත් ඇති දැඩි අදහසයි.

### ද්වීමය නොවන සමාජභාව (Non-binary)

මෙම පදයෙන් ස්ත්‍රී පුරුෂ සමාජභාවය අනන්‍යතාවය සහ/හෝ ස්ත්‍රී පුරුෂ සමාජභාව ප්‍රකාශනය, පුරුෂයා සහ ස්ත්‍රීය යන ද්වීමය ස්ත්‍රී පුරුෂ කාණ්ඩවලින් පිටත අත්විඳින පුද්ගලයන් හැදින්වීමට භාවිතා කරනු ලැබේ.

### ජේන්ඩ් ෆ්ලුයිඩ් (Gender Fluid)

මේ යනු පුද්ගලයෙකුගේ ස්ත්‍රී පුරුෂ සමාජභාව ප්‍රකාශනය හෝ ස්ත්‍රී පුරුෂ සමාජභාවය අනන්‍යතාවය හෝ දෙකම කාලයත් සමඟ වෙනස් වීමයි. එම වෙනස ප්‍රකාශනයේ පමණක්, අනන්‍යතාවයේ පමණක් නැතහොත් ප්‍රකාශනය සහ අනන්‍යතාවය යන දෙකම එකට වෙනස් වීමක් විය හැක.

### ස්ත්‍රී පුරුෂ සමාජභාවය කුමක් දැයි තහවුරු නොකරන ලද (Gender non-confirming)

ස්ත්‍රී පුරුෂ සමාජභාව ප්‍රකාශනය සම්ප්‍රදායික නොවන ආකාරයෙන් පෙන්නුම් කරන පුද්ගලයකු හැදින්වීමට භාවිතා කරනු ලැබේ. පිරිමි සහ ගැහැණු යන සාම්ප්‍රදායික ස්ත්‍රී පුරුෂ ද්වීමය සමාජභාවයට පරිබාහිරව හඳුනා ගන්නා පුද්ගලයෙකු හැදින්වීමට භාවිතා කරන ස්ත්‍රී පුරුෂ සමාජභාවය අනන්‍යතා ලේඛනයකි.

### ඇන්ඩ්‍රොජිනස් (Androgynous)

පිරිමි හෝ ගැහැණු ලෙස දිස් නොවන පුද්ගලයෙකුගේ අනන්‍යතාවයක් හෝ ඉදිරිපත් කිරීමක් මෙලෙස හඳුන්වනු ලැබේ. ජීව විද්‍යාත්මකව පිරිමි සහ ගැහැණු යන ගනයන්ට අයත් වන පුද්ගලයින්, තමන්ව ඇන්ඩ්‍රොජිනස් ලෙස හඳුනාගත හැකිය. ඔවුන් තමා අයත් ජීව විද්‍යාත්මක ලිංගයේ ස්ත්‍රී පුරුෂ සමාජභාවය අනන්‍යතාවය සමඟ හෝ විරුද්ධ ලිංගයේ ස්ත්‍රී පුරුෂ සමාජභාවය අනන්‍යතාවය සමඟ හඳුනා නොගන්නා පුද්ගලයින් හෝ, තමා අයත් ජීව විද්‍යාත්මක ලිංගයේ ස්ත්‍රී පුරුෂ සමාජභාවය අනන්‍යතාවය සමඟ සහ විරුද්ධ ලිංගයේ ස්ත්‍රී පුරුෂ සමාජභාවය අනන්‍යතාවය යන දෙකම සමඟ හඳුනා ගන්නා පුද්ගලයින් වේ.

### ක්‍රොස්-ඩ්‍රෙසර් (Cross-dresser)

තම ලිංගිකත්වය / ස්ත්‍රී පුරුෂ භාවයට අනුව සම්ප්‍රදායිකව පවරා ඇති ඇඳුම් නොව විරුද්ධ ලිංගයට හෝ ස්ත්‍රී පුරුෂ භාවයට අනුව ඇඳුම් ඇඳින පුද්ගලයෙකු හැදින්වීමට භාවිතා කරන යෙදුමකි. නමුත් මෙම පුද්ගලයින් සාමාන්‍යයෙන් විරුද්ධ ලිංගිකත්වයේ පුද්ගලයකු ලෙස පූර්ණ කාලීනව ජීවත් වීමට අදහස් නොකරන අතර එය ස්ත්‍රී පුරුෂ සමාජභාව ප්‍රකාශනය සිදු කරන එක්තරා ආකාරයකි.

'ට්‍රාන්ස්වෙස්ටිට්' (transvestite) යන පැරණි යෙදුම, දැන් අපහාසාත්මක යෙදුමක් ලෙස සලකනු ලබන හෙයින් එය භාවිතා කිරීමෙන් වළකින්න.

### ඩ්‍රැග් ක්වීන් (Drag Queen)

සාමාන්‍යයෙන් උපතේදී පුරුෂ වශයෙන් ලිංගිකත්වය පවරනු ලැබූ අයෙකි. රංගන ශිල්පියෙකු ලෙස ඒකාකාරී ස්ත්‍රී තේමා සමඟ බැඳෙන ස්ත්‍රීත්වය පිළිබඳ ශෛලිගත සහ අතිශයෝක්තියෙන් අර්ථ නිරූපණය කිරීම් හි යෙදේ. එය තාවකාලික ස්ත්‍රී පුරුෂ සමාජභාව ප්‍රකාශනයකි.



### ඩ්‍රැග් කිංග් (Drag King)

සාමාන්‍යයෙන් උපතේදී ස්ත්‍රී වශයෙන් ලිංගිකත්වය පවරනු ලැබූ අයෙකි. රංගන ශිල්පිනියක ලෙස ඒකාකාරී පුරුෂ තේමා සමඟ බැඳෙන පුරුෂත්වය පිළිබඳ ශෛලිගත සහ අතිශයෝක්තියෙන් අර්ථ නිරූපණය කිරීම් හි යෙදේ. විය තාවකාලික ස්ත්‍රී පුරුෂ සමාජභාව ප්‍රකාශනයකි.

### එජේන්ඩ් (Agender)

කිසිදු ස්ත්‍රී පුරුෂ භාවයක් සමඟ හඳුන්වා ගනු නොලබන පුද්ගලයකු හැඳින්වීමට භාවිතා කරනු ලැබේ.

### ස්ථිතික සමාජභාවී/ සිස් සමාජභාවී/සිස් ජේන්ඩ් (Cis Gender)

උපතේදී පවරා ඇති ලිංගිකත්වය මත පදනම්ව ඒවා බැඳී ඇති ස්ත්‍රී පුරුෂ සමාජභාවීය අන්‍යන්‍යතාවයන් සහ ස්ත්‍රී පුරුෂ සමාජභාව ප්‍රකාශන අපේක්ෂාවන් සමඟ එකඟ වන පුද්ගලයෙකි.

### සංක්‍රාන්ති සමාජභාවී (Transgender)

උපතේදී ඔවුන්ට පවරා ඇති ලිංගිකත්වය වඩා ස්ත්‍රී පුරුෂ අන්‍යන්‍යතාවය වෙතස් වන අයෙකි. ලිංගික දිශානතිය මෙයින් වෙනස් වන අතර සමාජභාවීය අන්‍යන්‍යතාවය මත ලිංගික දිශානතිය රඳා නොපවතී.

# සංක්‍රාන්ති සමාජභාවය හා ඒ සම්බන්ධ පාරිභාෂිත පදමාලාව (Transgender Terminology)

### සංක්‍රමණය (Transition)

සංක්‍රමණය යනු පුද්ගලයෙකු තම ස්ත්‍රී පුරුෂ සමාජභාව ප්‍රකාශනය සහ/හෝ ඔවුන්ගේ ශරීරය ඔවුන්ගේ ස්ත්‍රී පුරුෂ අන්‍යන්‍යතාවය සමඟ පෙළගැස්වීමට ගන්නා ක්‍රියාවලියයි. විය දීර්ඝ කාලයක් පුරා සිදුවන සංකීර්ණ ක්‍රියාවලියක් වන අතර ඒවා සම්බන්ධව ගනු ලබන පියවර පුද්ගලයාගෙන් පුද්ගලයාට වෙනස් වේ.

### සමාජ සංක්‍රමණය (Social Transition)

පවුලේ අයට, මිතුරන්ට සහ තම සේවා ස්ථානයේ පිරිසට පැවසීම, වෙනත් නමක් භාවිතා කිරීම, විවිධ සර්වනාම භාවිතා කිරීම, වෙනස් ලෙස ඇඳුම් ඇඳීම, මේකප් සහ ස්වර්ණාකරණ පැළඳීමට ආරම්භ කිරීම හෝ නැවැත්වීම යනාදිය අයිති වේ.



## නෛතික සංක්‍රමණය (Legal Transition)

හැඳුනුම් පත, රියදුරු බලපත්‍රය, විදේශ ගමන් බලපත්‍රය, සමාජ ආරක්ෂණ වාර්තා, බැංකු ගිණුම් ආදිය වැනි ලේඛනවල නම සහ/හෝ ලිංගිකත්වය වෙනස් කිරීම.

## සෞඛ්‍ය සංක්‍රමණය (Medical Transition)

හෝමෝන ප්‍රතිස්ථාපන ප්‍රතිකාරය සහ/හෝ ශල්‍යකර්ම එකක් හෝ කිහිපයක් සිදු කිරීම.

## සංක්‍රාන්ති සමාජභාවී පුරුෂ (Transgender Man)

උපතේදී ස්ත්‍රී ලෙස පැවරූ පුරුෂයෙකි. එය "ට්‍රාන්ස් පුරුෂ" ලෙස කෙටි කළ හැක. ඇතැමුන් කිසිදු වෙනස් කිරීමක් නොමැතිව සරලව පුරුෂ ලෙස හැඳින්වීමට කැමති විය හැක. යම් පුද්ගලයකු විසින් තම ස්ත්‍රී පුරුෂ සමාජභාවීය අනන්‍යතාවය විස්තර කිරීමට භාවිතා කරන යෙදුම කුමක් වේද, එම යෙදුම ම ඔබ ද භාවිතා කරන්න.

## සංක්‍රාන්ති සමාජභාවී ස්ත්‍රී (Transgender Woman)

උපතේදී පුරුෂ ලෙස පැවරූ ස්ත්‍රීයකි. එය "ට්‍රාන්ස් ස්ත්‍රී" ලෙස කෙටි කළ හැක. ඇතැමුන් කිසිදු වෙනස් කිරීමක් නොමැතිව සරලව ස්ත්‍රී ලෙස හැඳින්වීමට කැමති විය හැක. යම් පුද්ගලයකු විසින් තම ස්ත්‍රී පුරුෂ සමාජභාවීය අනන්‍යතාවය විස්තර කිරීමට භාවිතා කරන යෙදුම කුමක් වේද, එම යෙදුම ම ඔබ ද භාවිතා කරන්න.

## සංක්‍රාන්ති ලිංගික/ ට්‍රාන්ස් සෙක්ෂුවල් (Transsexual)

වෛද්‍ය සහ මනෝවිද්‍යාත්මක ප්‍රජාවන් තුළ ආරම්භ වූ පැරණි යෙදුමකි. සමරිසි ප්‍රජාව, සමලිංගික යන යෙදුම ප්‍රතික්ෂේප කළා මෙන් සංක්‍රාන්ති සමාජභාවී ප්‍රජාව, සංක්‍රාන්ති ලිංගික යන යෙදුම ප්‍රතික්ෂේප කොට ඒ වෙනුවට සංක්‍රාන්ති සමාජභාවී යන යෙදුම භාවිතයට ගනු ලැබීය. සංක්‍රාන්ති සමාජභාවී ප්‍රජාව තුළ සිටින සමහර පුද්ගලයන් තවමත් තමන් සංක්‍රාන්ති ලිංගිකයන් ලෙස හැඳින්විය හැක. ඒ හැර පුද්ගලයෙකු විස්තර කිරීමට සංක්‍රාන්ති ලිංගික යන යෙදුම භාවිතා නොකරන්න.

## මියගිය නම (Dead-name)

සංක්‍රාන්ති සමාජභාවී අයෙකුට උපතේදී ඔවුන්ට ලබා දුන් නම, සංක්‍රමණය කිරීමේ දී ඔවුන් තවදුරටත් භාවිතා නොකරයි. එවිට එම නම "මිය ගිය නම" ලෙස හඳුන්වනු ලැබේ. සංක්‍රාන්ති සමාජභාවී අයෙකුගෙන් කිසිවිටෙක ඔවුන්ගේ පෙර නම කුමක්දැයි නො අසන්න. ඔබට එම පුද්ගලයාට, පුද්ගලයකු ලෙස ගරු කිරීමට එම නම දැන ගැනීම අවශ්‍ය නොවේ. එයට "මිය ගිය නම" ලෙස හඳුන්වන්නේ හේතුවක් ඇතුවයි.

## ස්ත්‍රී පුරුෂ භාවය අනුව නිවැරදිව ආමන්ත්‍රනය නොකිරීම (Misgendering)

සාමාන්‍යයෙන් වැරදි සර්වභාම භාවිතා කිරීමෙන්, ඔවුන්ගේ ස්ත්‍රී පුරුෂ භාවය නිවැරදිව පිළිබිඹු නොවන ආකාරයෙන් යමෙකු වෙත ආමන්ත්‍රනය කිරීම මෙලෙස හඳුන්වයි.

## ස්ත්‍රී පුරුෂ භාවය සම්බන්ධ ඩිස්ෆෝරියාව (Gender Dysphoria)

පුද්ගලයෙකුගේ ස්ත්‍රී පුරුෂ සමාජභාවීය අනන්‍යතාවය උපතේදී පැවරී ඇති ලිංගිකත්වයට වඩා වෙනස් වූ විට ඇතිවන මානසික පීඩාව මෙලෙස හඳුන්වයි.

## ස්ත්‍රී පුරුෂ භාවය තහවුරු කරන සත්කාර (Gender Affirming Care)

ස්ත්‍රී පුරුෂ භාවය තහවුරු කරන සත්කාර යනු "පුද්ගලයෙකුගේ ස්ත්‍රී පුරුෂ සමාජභාවීය අනන්‍යතාවයට සහාය දැක්වීමට සහ තහවුරු කිරීමට නිර්මාණය කර ඇති සමාජ, මනෝවිද්‍යාත්මක, වර්තමාන හෝ වෛද්‍ය මැදිහත්වීම්වල ඕනෑම සංයෝජනයක්" ලෙස ලෝක සෞඛ්‍ය සංවිධානය අර්ථ දැක්වයි.



## ස්ත්‍රී පුරුෂ භාවය තහවුරු කිරීමේ සැත්කම් (Gender Confirming Surgery)

කෙනෙකුගේ ස්ත්‍රී පුරුෂ සමාජභාවය අනන්‍යතාවයට වඩාත් ගැලපෙන පරිදි කෙනෙකුගේ ශරීරය වෙනස් කිරීමට භාවිතා කරන වෛද්‍ය සැත්කම් වේ.

## ලිංගය නැවත පැවරීමේ සැත්කම් (Sexual Reassignment Surgery - SRS)

පුද්ගලයෙකුගේ "ලිංගය" වෙනස් කරන ශල්‍යකර්ම සමූහයක් හැඳින්වීමට සමහර වෛද්‍ය වෘත්තිකයන් විසින් භාවිතා කරන යෙදුමකි. "ස්ත්‍රී පුරුෂ භාවය තහවුරු කිරීමේ සැත්කම්" ලෙසද මෙය හැඳින්වේ.

## ස්ත්‍රී පුරුෂ භාවය හඳුනාගැනීමේ සහතිකය (Gender Recognition Certificate - GRC)

සංක්‍රාන්ති සමාජභාවී පුද්ගලයින්ට ඔවුන්ගේ තහවුරු කළ ස්ත්‍රී පුරුෂ සමාජභාවය අනන්‍යතාවය තුළ නීත්‍යානුකූල පිළිගැනීමක් ලැබීමට සහ ඔවුන්ගේ උප්පැන්න සහතිකයේ ස්ත්‍රී පුරුෂ භාවය වෙනස් කිරීමට මෙමගින් හැකියාව ලැබේ. සියලුම සංක්‍රාන්ති සමාජභාවී පුද්ගලයන් මේ සඳහා අයදුම් නොකරන අතර දැනට, මේ සඳහා අයදුම් කිරීමට පුද්ගලයෙකුට වයස අවුරුදු 16 ට වඩා වැඩි විය යුතුය.

# “පිටතට පැමිණි” Vs “සැඟවුණු” (“Out” Vs “Closeted”)

### පිටතට පැමිණීම (Coming Out)

ජීවිත කාලය පුරාම සිදු වන ස්වයං-පිළිගැනීමේ ක්‍රියාවලියකි. මිනිසුන් පළමුව ඔවුන්ගේම ලිංගික දිශානතිය අවබෝධ කර ගනී, පසුව ඔවුන් විය අන් අයට හෙළි කිරීමට ඉඩ ඇත.

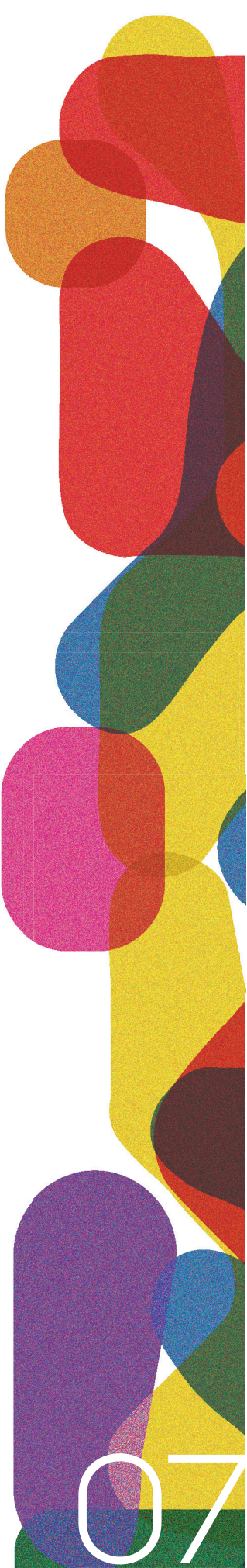
LGBTIQ ලෙස තමන්ට අවබෝධ කර ගැනීමට, තමන්ට ලිංගික අත්දැකීම් තිබීමට අවශ්‍ය නැත, වසේම අන් අයට පැවසීමට ද අවශ්‍ය නොවේ. සරලවම විය තමා අවබෝධ කර ගැනීම ප්‍රමාණවත්ය.

### පිටතට පැමිණි පුද්ගලයා (Out)

ඔවුන්ගේ පුද්ගලික, පොදු සහ/හෝ වෘත්තීය ජීවිතය තුළ සමරසි, ද්විරසි, ක්වීයර් සහ/හෝ සංක්‍රාන්ති සමාජභාවී ලෙස ස්වයං-හඳුනා ගන්නා පුද්ගලයෙකි.

### කෝඩ් ස්විච් (Code Switch)

අන් අයගේ කතාවට ගැලපෙන පරිදි යමෙකු තමාගේ ස්වභාවික කතා විලාශය වෙනස් කිරීම මෙසේ හඳුන්වයි. බොහෝ විට සමරසි හිතිකාව හෝ සංක්‍රාන්ති සමාජභාවී හිතිකාවෙන් පෙළෙන පුද්ගලයන්ගෙන් සිදුවන අතිතකර හෝ හානිදායක ප්‍රතිචාර වළක්වන්නට LGBTIQ ප්‍රජාව හට ඔවුන්ගේ ස්වභාවික කටහඬ, ඔවුන්ගේ පෞරුෂත්වයේ සහ හැසිරීම් වල යම් යම් අංගයන් වසන් කිරීමට සිදුවේ. වය ආරක්ෂිත පියවරක් ලෙස සැලකේ.





# විවාහව සමර්සි / ද්විර්සි / සංක්‍රාන්ති සමාජභාවී (Openly Gay/ Lesbian/ Bisexual/ Transgender)

මෙම වැඩිය දැන් භාවිතයට ගනු නොලැබේ. "විවාහ සමර්සි / ද්විර්සි / සංක්‍රාන්ති සමාජභාවී " යනු ඔවුන්ගේ පුද්ගලික, පොදු සහ/හෝ වෘත්තීය ජීවිතය තුළ සමර්සි / ද්විර්සි / සංක්‍රාන්ති සමාජභාවී ලෙස ස්වයං-හඳුනා ගන්නා පුද්ගලයින් විස්තර කිරීමට භාවිතා කරනු ලැබූ වැඩියකි. තාක්ෂණික වශයෙන් නිවැරදි වුවද, මෙම වාක්‍ය මඟින් කෙනෙකුගේ ලිංගික දිශානතිය හෝ ස්ත්‍රී පුරුෂ සමාජභාවීය අනන්‍යතාවය, පිළිගැනීම සඳහා ප්‍රසිද්ධියේ පාපොච්චාරණය කිරීම අවශ්‍ය යැයි ගම්‍ය වේ. විධිමත් මෙම වාක්‍ය ඛණ්ඩය භාවිතා කිරීමෙන් වැළකී සිටීම වඩා යෝග්‍ය වේ.

## සැඟවුණු (Closeted)

මෙයින් ලිංගික දිශානතිය හෝ ස්ත්‍රී පුරුෂ සමාජභාවීය අනන්‍යතාවය ගැන විවාහ නොවන පුද්ගලයෙකු විස්තර කරයි. මෙසේ හැඳින්වීමට වඩා, LGBTIQ පුද්ගලයෙකු ලෙස ඔවුන්ගේ අනන්‍යතාවය පිළිබඳව පිටතට පැමිණ (හෙළි කර) හැකි පුද්ගලයෙකු ලෙස සරලව හැඳින්වීම වඩා යෝග්‍ය වේ.

ප්‍රතික්ෂේප කිරීම, හිරිහැර කිරීම, ප්‍රචණ්ඩත්වය, කෙනෙකුගේ රැකියාව අහිමි වීම හෝ වෙනත් හේතූන් මත පදනම්ව යම් පුද්ගලයකු ඔවුන්ගේ ජීවිතයේ සමහර පුද්ගලයින් සමඟ ඔවුන්ගේ ලිංගික දිශානතිය හෝ ස්ත්‍රී පුරුෂ සමාජභාවීය අනන්‍යතාවය සම්බන්ධව පිටතට පැමිණ තිබිය හැකි නමුත්, අනෙක් අය සමඟ පිටතට පැමිණ නොසිටිය හැක.

## අනන්‍යතාවය පිටතට හෙළිදරව් කිරීම (Outing)

වෙනත් පුද්ගලයෙකුගේ ලිංගික දිශානතිය හෝ ස්ත්‍රී පුරුෂ සමාජභාවීය අනන්‍යතාවය, එම පුද්ගලයාගේ කැමැත්තෙන් තොරව ප්‍රසිද්ධියේ හෙළි කිරීමේ ක්‍රියාව (සමහර විට කටකතා සහ/හෝ සමජේක්ෂන මත මෙය පදනම් විය හැක) මෙසේ හඳුන්වනු ලැබේ. එය නුසුදුසු ක්‍රියාවක් මෙන්ම හයානක ක්‍රියාවක් ද විය හැක. තවද එය පුද්ගලයෙකුගේ පෞද්ගලිකත්වය, රහස්‍යභාවය, ස්වාධීපත්‍යය සහ කැමැත්ත උල්ලංඝනය කිරීමක් වේ.

# සබඳතා (Relationships)

## ගෘහස්ථ හවුල්කාරිත්වය (Domestic Partnership)

පුද්ගලයන් දෙදෙනෙකු අතර සම්බන්ධතාවයක් සිවිල්/නීතිමය වශයෙන් පිළිගන්නා විට එම සබඳතාව මෙසේ හඳුන්වනු ලැබේ. සමහර අවස්ථාවලදී, මෙය ඔවුන්ට සීමිත නීතිමය ආරක්ෂාවක් සපයයි.

## සිවිල් එකමුතුව (Civil Union)

රාජ්‍ය ආරක්ෂාව සහ අයිතීන් සමහරක් හෝ සියල්ල පිරිණාමමින් රාජ්‍යය විසින් පිළිගනු ලබන සමර්සි සම්බන්ධතාවයකි.

## විවාහය (Marriage)

විවාහය යනු යුචලකගේ නීත්‍යානුකූල එකමුතුව වන අතර එමඟින් ඔවුන්ට රාජ්‍ය අනුග්‍රහය ලබා ගැනීමට සහ වෙනත් සේවාවන් සඳහා ප්‍රවේශ වීමට ඉඩ සැලසේ.

සමර්සි යුචලක විවාහයක් වාර්තා කිරීමේදී, සුදුසු පාරිභාෂිතය වනුයේ: විවාහ සමානාත්මතාවය, සමර්සි යුචලක ගේ විවාහය හෝ සරලව "විවාහය" ලෙස භාවිතා කිරීමයි.

"සමලිංගික විවාහය" යන යෙදුම මඟින් එම විවාහය වෙනත් විවාහවලට වඩා වෙනස් බව යෝජනා කිරීමක් හෝ අඩු තක්සේරු කිරීමක් සිදු වන බැවින්, එම යෙදුම භාවිතයෙන් වැළකිය යුතුය.

2022 වන විට, රටවල් 32 ක සමර්සි පුද්ගලයන් දෙදෙනෙකු අතර විවාහය නීත්‍යානුකූලව පිළිගෙන ඇත. නමුත් මේ වන විටත් සමර්සි පුද්ගලයන් දෙදෙනෙකු හට ශ්‍රී ලංකාව තුළ හෝ වෙනත් කිසිදු දකුණු ආසියාතික රටක් තුළ නීත්‍යානුකූලව විවාහ විය නොහැක.



# නීතිමය ගැටළු සහ ආකල්ප (Legal Issues and Attitudes)

## සොඩොමි නීති (Sodomy Laws)

LGBTIQ පුද්ගලයන්ට පීඩා කිරීමට අතීතයේ සිට මෙම නීති භාවිතා වේ. සමරිසි සබඳතා හෝ ලිංගික දිශානති විස්තර කිරීමට "සොඩොමි" යන වචනය භාවිතා නොකළ යුතුය.

යටත් විජිත සමයේ බ්‍රිතාන්‍යයන් විසින් ශ්‍රී ලංකාවේ LGBTIQ පුද්ගලයන් අපරාධ කරුවන් ලෙස සලකා එම ප්‍රජාව පීඩාවට පත් කරන නීති ගෙන ආවේය.

බ්‍රිතාන්‍ය යටත් විජිත සමයේ (1883 වර්ෂයේ) සිට ශ්‍රී ලංකා දණ්ඩ නීති සංග්‍රහයේ 365 සහ 365/ආ යන වගන්ති පැවත එයි. එම වගන්ති මගින්, වැඩිහිටි LGBTIQ පුද්ගලයන් අතර සම්මුතිකව සිදු වන ලිංගික ක්‍රියාකාරකම් අපරාධ ක්‍රියා ලෙස හඳුන්වයි.

ශ්‍රී ලංකා දණ්ඩ නීති සංග්‍රහයේ 399 වගන්තිය (පුද්ගලාරෝපණය මගින් වංචා කිරීම) සංක්‍රාන්ති සමාජභාවීය පුද්ගලයන්ට විරෝධීව බොහෝ විට භාවිතා වේ, එසේම ශ්‍රී ලංකා දණ්ඩ නීති සංග්‍රහයේ 353 වගන්තිය (පැහැර ගැනීම) ඇතැම් විට සමරිසි ස්ත්‍රීන් හට වෝදනා කිරීමට පොලිසිය විසින් භාවිතා කරයි.

## ජීවන රටාව (Lifestyle)

LGBTIQ පුද්ගලයන් අවමානයට ලක් කිරීමට LGBTIQ විරෝධී අන්තවාදීන් විසින් භාවිතා කරන සාවද්‍ය යෙදුමකි. LGBTIQ විම ස්වේච්ඡා ක්‍රියාවක් හෝ "තේරීමක්" බව සාවද්‍ය ලෙස හැඟවීමට මෙම වචනය භාවිතා කරයි. තම ලිංගික දිශානතිය විෂමලිංගික/සෘජු ලෙස හඳුන්වන පුද්ගලයින් හට "සෘජු ජීවන රටාවක්" හෝ "විෂමලිංගික ජීවන රටාවක්" නොමැති ලෙසම, LGBTIQ පුද්ගලයින් හට ද "LGBTIQ ජීවන රටාවක්" නොමැත.

## සමරිසි හිතකාව (Homophobia)

### අභ්‍යන්තර සමරිසි හිතකාව (Internalised Homophobia)

LGBTIQ පුද්ගලයන් කෙරෙහි කෙනෙකුට ඇති විය හැකි නිෂේධාත්මක ආකල්ප පරාසයක් (උදා: බිය, කෝපය, නොඉවසීම, අමනාපය, වෛරය, හෝ අසහනය) සඳහා භාවිතා කරන පොදු පදයකි. මෙම යෙදුම මගින් LGBTIQ පුද්ගලයෙකු ලෙස තමන්ට සැලකේ යැයි ඇති වන බිය, පිළිකුල හෝ අකමැත්ත ද දැක්විය හැක.

අභ්‍යන්තර සමරිසි හිතකාව ඇති වන්නේ පුද්ගලයෙකු, LGBTIQ පුද්ගලයන් කෙරෙහි සමාජයේ නිෂේධාත්මක සංජානනය, නොඉවසීම සහ අපකීර්තියට යටත් වූ විටය. එවිට ඔවුන් එම අදහස් සත්‍ය යැයි විශ්වාස කරමින් එම අදහස් අභ්‍යන්තරයට හරවා ගෙන ස්වයං වෛරයක් අත්විඳිති.

## සංක්‍රාන්ති හිතකාව (Transphobia)

### අභ්‍යන්තර සංක්‍රාන්ති හිතකාව (Internalised Transphobia)

සංක්‍රාන්ති හිතකාව යනු සංක්‍රාන්ති සමාජභාවී පුද්ගලයන්, සංක්‍රාන්ති සමාජභාවී ප්‍රජාව හෝ ස්ත්‍රී පුරුෂ භාවය අපැහැදිලි භාවයක් ඇති පුද්ගලයන් කෙරෙහි යමෙකුට තිබිය හැකි හෝ ප්‍රකාශ කළ හැකි සෘණාත්මක ආකල්ප පරාසයක් (උදා: බිය, කෝපය, නොඉවසීම, අදෘශ්‍යමාන බව, අමනාපය, වෛරය හෝ අසහනය) සඳහා භාවිතා කරන පොදු පදයකි.

අභ්‍යන්තර සංක්‍රාන්ති හිතකාව, අභ්‍යන්තර සමරිසි හිතකාව හා සමාන වේ. එනම් සමාජයේ සම්මත ස්ත්‍රී පුරුෂ භාවය හා සම්බන්ධ අපේක්ෂාවන් අභ්‍යන්තරකරණය කිරීමේ ප්‍රතිඵලයක් ලෙස තමාගේම සංක්‍රාන්ති සමාජභාවීය අනන්‍යතාවය සමඟ ඇති වන අපහසුතාවයයි.

## ද්විරිසි භීතිය (Biphobia)

### අන්තර්ගත ද්විරිසි භීතිය (Internalised Biphobia)

ද්විරිසි පුද්ගලයන් කෙරෙහි යමෙකුට තිබිය හැකි හෝ ප්‍රකාශ කළ හැකි නිෂේධාත්මක ආකල්ප පරාසයක් (උදා: බිය, කෝපය, නොඉවසීම, අදෘශ්‍යමාන බව, අමනාපය, වෛරය හෝ අසහනය) සඳහා භාවිතා කරන පොදු පදයකි. මෙය LGBTIQ ප්‍රජාව තුළින් මෙන්ම විෂමලිංගික / සෘජු සමාජයෙන් ද පැමිණිය හැක.

ද්විරිසි ඕනෑම කෙනෙකු අන් අයගෙන් ද්විරිසි භීතිය හෝ මොනොසෙක්සිසම් (Monosexism) යන ආකල්ප අත්විඳිය හැකිය. එසේත් නැතිනම්, මොනොසෙක්සිසම් යන ආකල්පය අන්තර්කරණය කර ගැනීමෙන් ඔවුන් තමන්ගේම ලිංගික දිශානතිය පිළිබඳ නිෂේධාත්මක සිතුවිලි ඇති කර ගෙන අන්තර්ගත ද්විරිසි භීතියට ඇති කර ගනු ලැබිය හැක.

## හෙටරොසෙක්සිසම් (Heterosexism)

විෂම ලිංගිකත්වය සම්මතය ලෙස සලකන සහ විෂමලිංගික නොවන සහ වෙනත් අනන්‍යතා ප්‍රදර්ශනය කරන පුද්ගලයින්ට වෙනස්කම් කරන පීඩා පද්ධතියකි.

## සිස්සෙක්සිසම් (Cissexism)

සාමාන්‍යයෙන් ස්ත්‍රී පුරුෂ භාව දෙකක් (ස්ත්‍රී සහ පුරුෂ) පමණක් ඇති බවත්, සෑම කෙනෙකුගේම ස්ත්‍රී පුරුෂ භාවය උපතේදීම ඔවුන්ට පවරන ලිංගිකත්වය සමඟ සමපාත වන බවත් පවසන පීඩා පද්ධතියකි.

## මොනොසෙක්සිසම් (Monosexism)

මොනොසෙක්සිසම් යන්නෙන් අදහස් කරනු ලබන්නේ බහුවිධ ස්ත්‍රී පුරුෂ භාවයන් වෙත රොමන්තික හෝ ලිංගික ආකර්ෂණයක් දක්වන පුද්ගලයින් වෙත යොමු කෙරෙන අපකීර්තිය, අගතිය සහ වෙනස් කොට සැලකීමයි.

## සිස්නෝමටිවි (Cisnormative)

පුද්ගලයන් සහ ආයතන තුළ, සෑම කෙනෙකුම ස්ථිරික සමාජභාවී/ සිස් සමාජභාවී/ සිස් ජේන්ඩර් බවත්, ස්ථිරික සමාජභාවී අනන්‍යතා, සංක්‍රාන්ති සමාජභාවී අනන්‍යතා සහ පුද්ගලයින්ට වඩා උසස් බවත් උපකල්පනය කිරීමයි. ස්ථිරික සමාජභාවී/ සිස් සමාජභාවී/ සිස් ජේන්ඩර් නොවන අනන්‍යතා අදෘශ්‍යමාන වීමට මෙය මග පාදයි.

## හෙටරොනෝමටිවි (Heteronormative)

පුද්ගලයන් හෝ ආයතන තුළ, සෑම කෙනෙකුම විෂමලිංගික බවත්, විෂමලිංගිකත්වය වෙනත් ලිංගික දිශානතියන්ට වඩා උසස් බවත් උපකල්පනය කිරීමයි.

## විෂමලිංගික වරප්‍රසාද (Heterosexual Privilege)

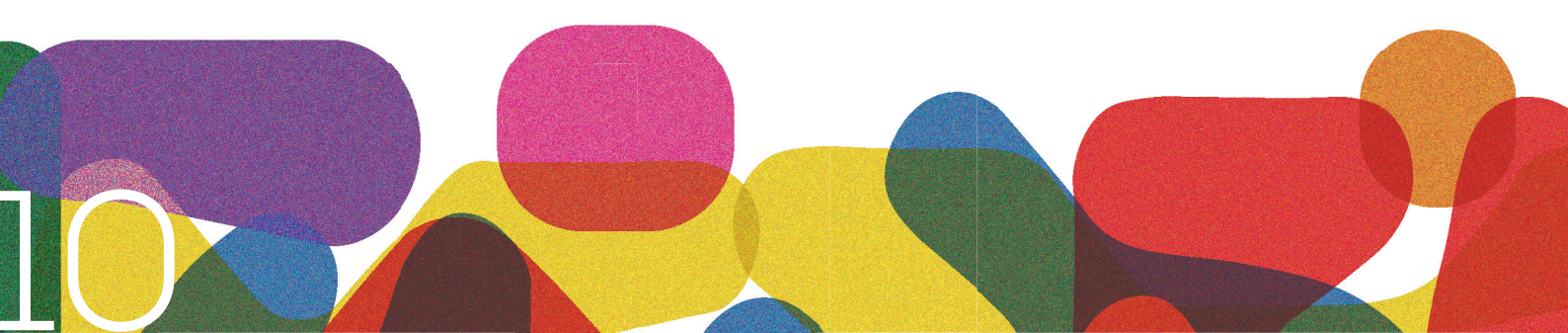
LGBTIQ පුද්ගලයන්ට නොලැබෙන, විෂමලිංගික පුද්ගලයන්ට ලැබෙන සමාජ වාසි මෙලෙස හඳුන්වයි.

## ට්‍රාන්ස්මිසෝජිනි (Transmisogyny)

මෙය සන්ක්‍රාන්ති භීතිය සහ ස්ත්‍රී විරෝධතාව යන දෙකෙහි සම්මිශ්‍රණයක් ලෙස පිළිඹිබු වේ. එය "ස්ත්‍රී පුරුෂ භාවයට අනුකූල නොවන පුද්ගලයින් අතරින් ස්ත්‍රී අන්තර්ගත සිටින සහ සංක්‍රාන්ති සමාජභාවී ස්ත්‍රීන්" හට වෙනස් කොට සැලකීමකි.

## LGBTIQ මිත්‍ර (LGBTIQ Ally)

LGBTIQ පුද්ගලයින් සහ ඔවුන්ගේ අයිතිවාසිකම් සඳහා සහය දක්වන, ගරු කරන සහ අනුබල දෙන විෂමලිංගික/ සෘජු සහ/ හෝ ස්ථිරික සමාජභාවී/ සිස් සමාජභාවී/ සිස් ජේන්ඩර් පුද්ගලයෙකු හැඳින්වීමට භාවිතා කරන පදයකි.



# අභිමානය (PRIDE)

## අභිමානයේ දේදුනු කොඩිය (Pride Rainbow Flag)

මෙම කොඩිය ලොව පුරා LGBTIQ පුද්ගලයන් සඳහා අභිමානයේ සංකේතයකි.

## LGBTIQ අභිමානය (LGBTIQ PRIDE)

LGBTIQ අභිමාන සැමරුම් බොහෝ ආකාර ගනී - කානිවල්, පාගමන්වල සිට චිත්‍රපට තිරගත කිරීම් සහ විවාද දක්වා - පරාසයක මෙම සැමරුම් පැවරේ. මෙය ස්ත්‍රී පුරුෂ සමාජභාවීය අනන්‍යතාවය සහ ලිංගික දිශානතිය පිළිබඳ දැඩි, සම්ප්‍රදායික නිර්වචන මගින් කොන් කරන ලද පුද්ගලයින් සැමරීමට යොදාගන්නා මොහොතකි.

ඔබ ලොව සිටින ස්ථානය අනුව වසර පුරා මෙම සැමරුම් සංවිධානය කරනු ලබනු ඇත. සැමරුම් කුමක් වුවත්, එය LGBTIQ පුද්ගලයන්ට තමන් තමන්ගේ අනන්‍යතාවය පිළිබඳව ආඩම්බර වන බව පෙන්නීමට මොහොතකි.

රුසියාව, සෞදි අරාබිය, උගන්ඩාව සහ මෂත සිට තුර්කිය ඇතුළු ලොව පුරා රටවල් කිහිපයක අභිමානයේ උත්සව සැමරීම තහනම් කර ඇත.

මෙමගින් LGBTIQ ව්‍යාපාරය සහ ඒ තුළ ඇති විවිධත්වය සමරනු ලබන අතර LGBTIQ අයිතිවාසිකම්වලට ගරු කිරීම සහ ආරක්ෂා කිරීම සඳහා වන හඬ නැඟීම පුළුල් පරාසයක පතුරවයි. ශ්‍රී ලංකාව තුළ සමරනු ලබන කොළඹ අභිමානය (Colombo PRIDE) යනු LGBTIQ ප්‍රජාව, ඔවුන්ගේ පවුලේ අය සහ හිත මිතුරන් විසින් සමරනු ලබන වාර්ෂික අභිමානවත් උත්සවයකි. වත්මන අභිමානයේ සැමරුම් රටේ සෑම ප්‍රදේශයකම සමරනු ලබන අතර ව්‍යාපාරික ප්‍රජාව, ප්‍රජා සේවා සංවිධාන, විද්‍යුත්/ඩිජිටල් මාධ්‍ය, ගුවන්විදුලි, රූපවාහිනී ඇතුළු ප්‍රධාන මාධ්‍ය පවා ඒවාට සම්බන්ධ වේ.

**“ඔබේ ලිංගික අනන්‍යතාවය කාලයන් සමඟ පරිණාමය වීම සාමාන්‍ය ක්‍රියාදාමයකි. එසේ පරිණාමය වීම, එය ඔබ ඔබටම බොරු කිරීමක් යැයි කිසි විටකත් නොසිතන්න.**

**හුදෙක් ඔබ, ඔබ සිටින ආකාරයටම නොවෙනස්ව සිට ආදරය හා ගෞරවය ලැබීමට සුදුසු බව දැන ගන්න.”**

EQUAL GROUND මෙම පාරිභාෂිත පද මාලාව සැකසීම සඳහා තම වටිනා සහය ලබා දුන් සැමට අවංක ස්තූතිය පුද කිරීමට කැමැත්තෙමු.

අපට මෙහිදී ගවේෂණය කිරීමට හෝ ආවරණය කිරීමට නොහැකි වූ LGBTIQ ප්‍රජාවට සම්බන්ධ තවත් පදමාලාවන් තිබිය හැකි බව අප පිළිගන්නා අතර, මෙම ලේඛනය වරින් වර සංශෝධනය කර යාවත්කාලීන කරන බව සඳහන් කිරීමට අපි කැමැත්තෙමු.